



Collège  
Mont-Saint-Louis  
La vie devant nous



# 2022 2023

## RAPPORT ANNUEL

Collège  
**MONT-SAINT-LOUIS**

FORMER  
NOTRE  
UNE *BELLE*  
VISION  
*JEUNESSE*

---

OUVERTURE  
NOS  
ENGAGEMENT  
VALEURS  
DÉPASSEMENT DE SOI





# RAPPORT ANNUEL 2022-2023

SOMMAIRE

---

**4**

MOT DE LA DIRECTION

**5**

MOT DU PRÉSIDENT DU CONSEIL  
D'ADMINISTRATION

**7**

SERVICES ÉDUCATIFS ET SOUTIEN AUX  
ÉLÈVES

**17**

NOUVELLES DES CLASSES

**23**

VIE ÉTUDIANTE

**29**

RESSOURCES HUMAINES ET FINANCIÈRES

**33**

RESSOURCES MATÉRIELLES

**35**

FONDATION DU COLLÈGE  
MONT-SAINT-LOUIS

**43**

ASSOCIATION DES ANCIENS

**47**

STRUCTURE ORGANISATIONNELLE DU  
COLLÈGE

# MOT DE LA DIRECTION

Nous sommes heureux de vous présenter ce rapport annuel 2022-2023 qui traduit le dynamisme de notre milieu et l'engagement des adultes et des jeunes qui s'y côtoient.

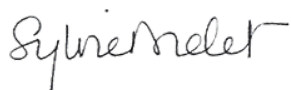
Fiers de notre projet éducatif, nous avons réalisé de nombreux projets, destinés à accompagner nos élèves vers la réussite, en favorisant leur épanouissement et en leur permettant de mieux se connaître. Plus que jamais, leur talent et leurs initiatives sont mis en lumière, notamment grâce à une utilisation judicieuse de nos moyens de communication.

Ce rapport annuel témoigne également des investissements réalisés pour assurer à notre communauté, à court et à plus long termes, des installations sécuritaires, de qualité et au service de la mission du Collège. Toute cette vitalité doit beaucoup aux précieux partenaires que sont la Fondation et l'Association des anciens.

Nous tenons à exprimer notre reconnaissance à toute l'équipe-école, dont la compétence et le dévouement font du MSL un lieu inspirant, et à tous les élèves, qui sont notre raison d'être.

Nous remercions chaleureusement les parents de leur collaboration et de la confiance qu'ils nous témoignent année après année.

La directrice générale,



**Sylvie Drolet**





# MOT DU PRÉSIDENT DU CONSEIL D'ADMINISTRATION

Chers membres,

C'est avec plaisir et fierté que nous vous présentons le rapport annuel de la coopérative du Collège Mont-Saint-Louis pour l'année 2022-2023.

L'année écoulée a été marquée par de nombreux défis, mais également par d'innombrables succès, et je tiens à remercier chaleureusement chacune et chacun d'entre vous pour l'engagement continu envers notre école. Notre communauté est un des piliers fondamentaux de notre réussite.

L'éducation offerte à nos élèves va bien au-delà des murs de nos salles de classe. Elle incarne nos valeurs communes d'ouverture, d'engagement et de dépassement de soi.

Votre conseil d'administration a veillé à l'intérêt supérieur des membres de la coopérative grâce à un suivi rigoureux, une gestion intégrée des risques et une saine gouvernance. Les bonnes pratiques que le conseil a adopté depuis plusieurs années lui ont permis de relever le défi du pilotage du projet majeur de ventilation, avec l'appui de l'équipe de direction affectée à cet important projet.

Il convient de noter que le conseil délègue des responsabilités à des comités pour améliorer son efficacité, notamment le comité d'éthique et de déontologie, le comité des ressources humaines et le comité de vérification.

Sur le plan de l'éthique et de la déontologie, le conseil d'administration est fier du travail accompli dans la poursuite de l'arrimage du projet pédagogique et de la gestion du Collège cohérente avec les impératifs d'une transition socio-écologique juste. Le comité s'est également attelé à doter l'école d'une politique de cybersécurité en bonne et due forme. Enfin, les membres du comité se sont acquittés avec engagement de leur cœur de mission, soit la prévention des conflits d'intérêts et le respect du cadre déontologique.

Le comité des ressources humaines a procédé, comme il le fait annuellement, à l'évaluation de la performance de la directrice générale, et s'en est déclaré très satisfait. Le conseil d'administration tient à souligner le professionnalisme constant de la direction générale et à exprimer sa gratitude envers toute l'équipe pour son adaptabilité et sa capacité à gérer le changement. Il a, de plus, travaillé à la révision des politiques de rémunération, un travail important qui a mobilisé les compétences des membres qui s'y impliquent.

Enfin, le comité de vérification a assuré la planification budgétaire, minutieusement examiné les états financiers tout au long de l'année, en se concentrant particulièrement sur les investissements en immobilisations et l'utilisation des excédents générés par le Collège. Il est réjouissant de noter que le Collège est en bonne santé financière, ce qui lui permet de répondre aux besoins liés à l'enseignement, de réaliser des projets d'immobilisation d'envergure et de maintenir les droits de scolarité à un niveau raisonnable et avantageusement concurrentiel. Après avoir mandaté les auditeurs externes et reçu leur rapport sans réserve, il a recommandé au conseil l'adoption des états financiers joints à la présente.

Je tiens à souligner l'apport important des membres du conseil d'administration, qui ont gardé le cap pour maintenir une saine gouvernance.

Je tiens aussi à exprimer ma gratitude envers l'équipe d'enseignement et le personnel de l'école pour leur dévouement sans faille. Leur capacité à innover et à fournir une éducation de qualité est une source d'inspiration. La grande équipe école, de concert avec les parents, a créé un environnement d'apprentissage positif et stimulant pour nos élèves.

Les parents, en tant que membres actifs de notre coopérative, ont joué un rôle essentiel dans le succès de notre école. Votre implication dans la vie scolaire a un impact significatif sur la qualité de l'expérience éducative de nos enfants. Ensemble, nous continuons à bâtir une communauté plus forte, plus solidaire et plus résiliente.

En regardant vers demain, nous restons résolus à poursuivre notre mission éducative et à promouvoir l'épanouissement intellectuel et personnel de nos élèves. Nous continuerons à investir dans des infrastructures modernes, des programmes éducatifs innovants et le développement professionnel de notre personnel.

Nous sommes fiers de notre héritage et nous sommes impatients de continuer à grandir et à évoluer ensemble. Tous les membres du conseil se joignent à moi pour vous remercier de votre confiance et de votre soutien continu.

Le président du conseil d'administration,



**Dario Iezzoni**







SECTION 07  
**SERVICES ÉDUCATIFS ET SOUTIEN AUX ÉLÈVES**

# SERVICES ÉDUCATIFS



## PROJET ÉDUCATIF

Nous fêtons avec fierté la deuxième année d'existence de notre projet éducatif qui a toujours été le cœur battant de notre institution. Il incarne nos valeurs, notre vision et notre engagement envers les élèves. Nous sommes inspirés par les progrès que nous avons réalisés jusqu'à présent et déterminés à poursuivre notre quête d'excellence éducative. Notre Collège n'est pas seulement un lieu d'apprentissage, mais aussi une communauté qui grandit ensemble. Nous continuerons à créer un environnement où chaque élève peut s'épanouir et réaliser son plein potentiel. L'avenir est prometteur...



Les fondements du projet éducatif reposent sur quatre grands piliers.

“

*L'élève se trouve au cœur de notre projet éducatif. Il est le premier artisan de sa réussite. C'est vers lui que convergent tous nos engagements.*

- Extrait du projet éducatif

## MISE EN PLACE D'UN PROGRAMME DE MENTORAT

Dans un monde de l'éducation en constante évolution, l'apprentissage ne se limite pas aux élèves. Les enseignants sont également des apprenants perpétuels. Le mentorat des enseignants est bien plus qu'une simple formation professionnelle. C'est un partenariat constructif qui favorise l'intégration des nouveaux enseignants, la croissance professionnelle et le partage d'expertise au sein de notre communauté éducative. Notre objectif est d'offrir un soutien continu et personnalisé aux nouveaux enseignants pour les aider à faire leur place au Mont-Saint-Louis.





# SERVICES ÉDUCATIFS



## PROGRAMME DE CITOYENNETÉ NUMÉRIQUE

Pour nous assurer que tous les enseignants et les élèves développent des compétences indispensables à l'adoption d'un comportement éthique, sécuritaire et responsable à l'ère du numérique, un programme réparti sur les cinq années du parcours scolaire a été développé. Que l'on parle de courriel, de réseaux sociaux, de vente en ligne, d'empreinte numérique ou de recherche d'information, ce programme présente une progression des apprentissages dont le but est de faire évoluer positivement l'élève dans l'univers des technologies qui nous entourent. Les chapitres proposés traitent de sujets tels que la protection des renseignements, le droit d'auteur, la sécurité en ligne, la cyberintimidation, la santé et l'hygiène de vie. Les thèmes relatifs aux formes de communication et au droit du numérique sont aussi abordés.

## APPROCHE PHILO

Il s'agit de la 2<sup>e</sup> année d'implantation de la philosophie pour jeunes au Collège, sous la forme de l'approche PHILO, avec pour objectifs de :

- développer des ateliers éducatifs afin d'amener les participants à expérimenter les différents outils de la pensée ;
- continuer l'implantation du dialogue philosophique de la 1<sup>re</sup> à la 5<sup>e</sup> secondaire ;
- accompagner les membres du personnel dans leurs besoins de formation ;
- ouvrir un Club PHILO au 1<sup>er</sup> et au 2<sup>e</sup> cycle ;
- former des élèves pour animer des ateliers destinés aux enfants du primaire dans le cadre d'activités d'engagement communautaire.

L'atteinte de ces objectifs démontrent que le Collège a trouvé sa manière de faire vivre la philosophie auprès des élèves et des membres du personnel, en leur permettant de réfléchir à toutes sortes d'enjeux qui les préoccupent, dans un environnement propice aux discussions.



# SERVICES ÉDUCATIFS



## INNOVATION PÉDAGOGIQUE

Plusieurs chantiers pédagogiques sont en constante évolution. Les équipes-matères sont accompagnées par les conseillers pédagogiques de la FÉEP pour atteindre des objectifs qu'elles se sont fixés, notamment en lien avec les stratégies de lecture. Différents comités travaillent sur le développement pédagogique.

Nous encourageons aussi les enseignants de différentes matières à collaborer étroitement. Nous créons ainsi un environnement où les élèves peuvent comprendre comment les connaissances se chevauchent et se connectent dans le monde réel. Le travail interdisciplinaire stimule également la créativité et l'innovation, en permettant à certains enseignants d'explorer de nouvelles méthodes d'enseignement et de créer des expériences d'apprentissage engageantes et enrichissantes.

## ACTIF SUR LE TERRAIN DE LA FORMATION

La formation, qu'elle soit individuelle ou collective, est jugée essentielle en vue de mettre à jour et d'enrichir la pratique professionnelle des enseignants et des membres du personnel. Elle est nécessaire afin de répondre à de nouveaux défis comme l'avancement des connaissances, l'évolution des effectifs scolaires et du marché du travail, l'émergence de nouvelles attentes de la part des parents et les changements qui ont cours dans le système d'éducation. Plus que jamais, les enseignants et les professionnels doivent acquérir et développer des compétences tout au long de leur carrière.



**Près de 70**

formations ont été suivies par les enseignants et les membres du personnel en 2022-2023.



# SERVICES ÉDUCATIFS



Semaine de la langue  
française et de la  
francophonie

au  
*msl*  
du 20 au 23 mars

## CETTE SEMAINE, C'EST "EN FRANÇAIS, SVP!"

Du 20 au 23 mars, tous les élèves ont été invités à venir célébrer l'amour qu'ils portent à la langue de Molière (ou à celle de Michel Tremblay). Sur les heures de dîner, à la cafétéria, ils ont pu exposer leur culture générale, mesurer leurs connaissances et chanter des succès musicaux qui ont traversé le temps. Au programme : kahoot sur les expressions québécoises, défi des chansons trouées, concours d'épellation et karaoké.

## UN ÉVÉNEMENT UNIQUE AU COLLÈGE : MSL EN ART

Du 3 au 5 avril, les arts étaient à l'honneur au MSL. À travers une programmation bien étoffée, les élèves ont pu assister et s'adonner à différentes formes d'art. Création de murales à la manière de Riopelle, création de sculptures à la manière de Dale Chihuly, midis piano dans le hall d'entrée, midis de gloire avec des prestations de danse, de musique et de chant. Et le 4 avril, tous les élèves, parents et amis étaient invités à venir voir la grande expo au salon des élèves. Les enseignants d'arts plastiques et d'art dramatique, ainsi que tous les membres de l'équipe-école ont ressenti une certaine fierté en voyant le talent et la créativité dont les élèves ont fait preuve. Ils ont fait de cette semaine des arts un moment magique et inspirant grâce à leur travail et à leurs incroyables performances. Il est bon de les voir grandir et s'épanouir en tant qu'artistes.



## CHOIX DES OPTIONS EN 5<sup>e</sup> SECONDAIRE

Chaque année, les élèves de la 4<sup>e</sup> secondaire doivent faire leur choix de cours pour l'année scolaire suivante. Ils doivent choisir deux options de cours parmi les suivantes : chimie, physique, littérature, histoire du XX<sup>e</sup> siècle, arts et multimédia et éducation physique et à la santé. La conseillère d'orientation rencontre les élèves afin de leur présenter toutes les étapes de la démarche de choix de cours. Les enseignants jouent également un rôle important dans l'accompagnement des élèves dans ce processus.

# SERVICES ÉDUCATIFS



## HOMMAGE À NOS HÉROS DE L'OMBRE

Dans chaque école florissante se cachent des héros de l'ombre, des individus dévoués qui, bien que souvent discrets, soutiennent pleinement la mission du Collège. Aujourd'hui, nous prenons un moment pour célébrer et rendre hommage aux surveillants, à la réceptionniste, aux techniciennes en travaux pratiques, à la bibliothécaire, aux membres de l'administration et des services éducatifs.

Les services éducatifs sont les artisans de l'organisation scolaire, des mesures d'accompagnement, de l'inclusion et de la réussite de chaque élève. Ils travaillent en étroite collaboration avec les enseignants pour offrir un soutien individualisé, aidant ainsi nos élèves à réaliser leur plein potentiel.

L'administration, avec son travail acharné en coulisses, assure la coordination harmonieuse de l'école. De la gestion des ressources financières à celle de l'informatique, leur contribution est inestimable.

La bibliothécaire ouvre les portes de la découverte. Elle est là pour guider les élèves et les enseignants vers la richesse des livres et des ressources, cultivant le plaisir de la lecture et la recherche de la connaissance.

Les techniciennes en travaux pratiques transforment les salles de classe en laboratoires, en ateliers et en espaces créatifs. Leur expertise technique crée des opportunités d'apprentissage mémorables.

À la réception, ce visage souriant est souvent la première image de notre Collège. Elle accueille les élèves, les parents et les visiteurs avec chaleur et professionnalisme, faisant de chaque interaction un moment agréable.

Enfin, les surveillants, silencieux mais vigilants, veillent à la sécurité des élèves, créant un environnement propice à l'apprentissage. Leur présence rassurante dans les couloirs et à la cafétéria ne passe pas inaperçue.

Ensemble, ces personnes, souvent dans l'ombre, jouent un rôle vital dans la formation des générations futures. Avec le personnel enseignant, ils sont le cœur battant de notre école, et nous les remercions tous de leur dévouement et de leur engagement inébranlables.

# SOUTIEN AUX ÉLÈVES

Cette année encore a été marquée par la volonté de maintenir un lien étroit entre l'équipe du soutien, les enseignants et la direction. Le travail en collaboration est au cœur de nos réflexions et de nos interventions.



## UNE ÉQUIPE DU SOUTIEN POLYVALENTE ET DYNAMIQUE

Le Collège peut compter sur les services d'une professionnelle au soutien à l'apprentissage, d'une psychoéducatrice, de techniciennes en intervention spécialisée et en éducation spécialisée et d'une conseillère en orientation.

La **professionnelle au soutien à l'apprentissage** est responsable de travailler l'acquisition des compétences en écriture et en lecture des élèves à risques en intervenant précocement en sous-groupes pour les élèves de la 1<sup>re</sup> à la 5<sup>e</sup> secondaire. Les élèves sont ciblés par les enseignants de français lors d'une rencontre avec la direction des services éducatifs, la direction de classe et de la professionnelle au soutien à l'apprentissage.

La **psychoéducatrice**, forte d'une solide expérience en santé mentale, intervient auprès des élèves qui vivent des difficultés d'adaptation ou d'ordre psychologique de la 1<sup>re</sup> à la 5<sup>e</sup> secondaire.

Les **techniciennes en intervention spécialisée et en éducation spécialisée** font des interventions de première ligne : comportements, conflits, intimidation, peine d'amour, douance, etc. Elles rencontrent les élèves pour soutenir la réussite (plan d'intervention), la motivation et l'organisation scolaire.

La **conseillère d'orientation** conseille les élèves, s'occupe des contenus en orientation scolaire et professionnelle (COSP). Elle suit aussi des élèves qui ont des problèmes de motivation scolaire.

## UNE JOURNÉE ORIENTÉE VERS L'AVENIR

La Journée carrières est une occasion d'élargir les horizons des élèves de 4<sup>e</sup> secondaire et de créer l'étincelle qui influencera leur parcours. Cette année, les élèves ont pu découvrir des professions dans des domaines aussi divers que le droit, la médecine, la mode, la direction artistique, les jeux vidéo, l'architecture, les relations internationales, l'ingénierie, le journalisme, la criminologie, la construction, l'immobilier, la psychologie, la recherche scientifique, l'urbanisme, la bioécologie, etc. Au total, ce sont 32 conférenciers que nous avons eu le plaisir d'accueillir, dont 19 anciens élèves du MSL. Lors de cet événement, tous les élèves pouvaient également choisir 4 conférences selon leurs intérêts ou leur curiosité envers certains domaines professionnels.



# SOUTIEN AUX ÉLÈVES



## JOURNÉE DU SOUTIEN EN 5<sup>e</sup> SECONDAIRE

Les élèves de 5<sup>e</sup> secondaire ont eu droit à une journée qui fait du bien, gracieuseté du service du soutien aux élèves. Au programme, une conférence sur l'entrepreneuriat et les profils atypiques offerte par Dominic Gagnon, co-fondateur et président de Connect&GO, et la possibilité de participer à 2 ateliers inspirants parmi les 10 offerts. Qu'il s'agisse de bien-être, de pleine conscience, de santé et de maladie mentale, de saines habitudes de vie, d'activité physique, d'alimentation ou d'écocitoyenneté, il y en avait pour tous les goûts et questionnements. Au terme de celle-ci, nous espérons que nos élèves ont pu s'approprier des outils et qu'ils ont pu tirer quelques conclusions pour faire face à la vie d'adulte qui les attend.

## UNE SOIRÉE PLEINE DE POSSIBILITÉS

La soirée d'information postsecondaire est un événement essentiel à l'avenir professionnel de nos futurs diplômés. Ce sont plusieurs dizaines de représentants de 38 institutions d'enseignement postsecondaire qui sont venus échanger avec plus de 250 parents et élèves.



## TOUS EN VERT POUR LE MERCREDI PERSÉVERT!

Du 13 au 17 février, l'entourage du jeune était à l'honneur dans le cadre des Journées de la persévérance scolaire. Tous les membres du personnel ont été invités à relever le défi du mercredi PerséVERT. Nous avons ainsi démontré notre engagement envers la persévérance scolaire en mettant de l'avant le vert, symbole de la jeunesse et de l'espoir. Nous avons tous un rôle à jouer et c'est en additionnant les gestes de chacun que nous favorisons la réussite. Parce que bien entourés, les jeunes peuvent tous persévérer!



# SOUTIEN AUX ÉLÈVES



## PROGRAMMES POUR LES ÉLÈVES

- **Programme *DéStresse et Progresse*** : encore cette année, l'équipe du soutien a offert aux élèves de la 1<sup>re</sup> secondaire de participer au programme de gestion du stress qui est composé de deux ateliers.
- **Programme *Funambule, pour une gestion équilibrée du stress*** : ce programme a pour but d'aider les jeunes du secondaire à mieux gérer leur stress dans différentes situations pouvant survenir à l'école, en famille ou avec des amis, dans un contexte de performance ou dans tout autre contexte jugé stressant.
- **Programme *BLUES*** : il s'agit d'une intervention de groupe pour prévenir et réduire les symptômes dépressifs chez les jeunes.
- **Atelier *Solidaires pour la santé mentale*** offert par la Fondation Jeunes en Tête : au cours de cet atelier, les adolescents découvrent l'importance d'avoir une bonne santé mentale, la différence entre la déprime passagère et la dépression, les signes et symptômes de la dépression, les ressources pour se faire aider ou aider un proche.
- Certains **programmes obligatoires** sont menés en continu, tels que le dossier sexualité et les contenus en orientation.
- **Stratégies d'étude** : un padlet a été développé par l'équipe du soutien pour aider les élèves à mieux étudier et à faire une utilisation plus judicieuse de leur temps et de leur énergie.



# OÙ vont nos FINISSANTS

(286 finissants)

98,6 % **282** Fréquentant le cégep  
15,2 % **43** Collèges privés  
84,8 % **239** Collèges publics



94,3 % **266** Collèges francophones  
5,7 % **16** Collèges anglophones



# Leurs CÉGEPS préférés

(282 finissants)

Ahuntsic	<b>48</b>	17,0 %
André-Grasset	<b>38</b>	13,5 %
Bois-de-Boulogne	<b>61</b>	21,6 %
Maisonneuve	<b>25</b>	8,9 %
Marie-Victorin	<b>11</b>	3,9 %
Montmorency	<b>22</b>	7,8 %
Saint-Laurent	<b>28</b>	9,9 %
Vieux-Montréal	<b>22</b>	7,8 %
Autres	<b>27</b>	9,6 %

**282** 100 %

# Leur CHEMINEMENT

(286 finissants)

## SECTEURS

 Préuniversitaires	<b>209</b>	73,1 %
 Techniques	<b>73</b>	25,5 %
 Autres	<b>4</b>	1,4 %


**286** 100 %

# Les PROGRAMMES et DOMAINES choisis

(286 finissants)



## PROGRAMMES PRÉUNIVERSITAIRES

**209**  **73,1 %**

Arts, lettres et communication	<b>22</b>	10,6 %
Arts visuels	<b>3</b>	1,4 %
Histoire et civilisations	<b>4</b>	1,9 %
Sciences de la nature	<b>61</b>	29,2 %
Programmes enrichis	<b>17</b>	8,1 %
Sciences humaines (individu, société, monde, général, environnement, justice, droit, éducation, sports et loisirs)	<b>41</b>	19,6 %
Sciences humaines (administration)	<b>41</b>	19,6 %
Sciences informatiques et mathématiques	<b>11</b>	5,3 %
Tremplin-DEC	<b>9</b>	4,3 %

**209** 100 %

## PROGRAMMES TECHNIQUES

**73**  **25,5 %**

Techniques administratives	<b>23</b>	31,5 %
Techniques artistiques	<b>20</b>	27,4 %
Techniques biologiques	<b>11</b>	15,1 %
Techniques humaines	<b>7</b>	9,6 %
Techniques physiques	<b>12</b>	16,4 %

**73** 100 %







SECTION **02**  
**NOUVELLES CLASSES**



# 1<sup>re</sup> SECONDAIRE

## FAITS SAILLANTS

- Camp des 48 heures : à la fin de l'été, les élèves qui font leur rentrée au MSL sont invités à venir passer un séjour en camp de vacances pour faire la rencontre des élèves de leur groupe
- Semaine d'intégration : pour favoriser une rentrée tout en douceur et pour apprivoiser le fonctionnement du secondaire, l'équipe de la 1<sup>re</sup> secondaire accueille les élèves avec une série d'ateliers et d'activités pour rencontrer les enseignants, pour apprendre à utiliser l'iPad, pour s'orienter dans l'école, etc.
- *DéStresse et Progresse* : un programme composé de deux ateliers sur la gestion du stress animé par l'équipe du soutien
- Visite de *Sophie lit* dans le cours de français
- Concours séquence de mouvement en science et technologie
- Conférence de Jean Béland, le King des mathématiques
- Halloween : concours de costumes, activités en classe et danse au salon des élèves
- Voyage à Toronto pour les élèves inscrits
- Atelier préparatoire dans les cours d'art et sortie à la Maison des arts de Laval pour assister à la pièce *Je suis William* de Rébecca Déraspe
- Activités de Noël et spectacle de talents
- Conférence de David Lee Lalonde sur l'intimidation et la cyberintimidation
- Ateliers de GRIS Montréal abordant la diversité sexuelle
- Visite de Martine Latulippe dans le cours de français
- Semaine thématique sur l'environnement : travail en équipe sur divers projets interdisciplinaires permettant aux élèves d'aborder différents enjeux environnementaux
- Sortie au Cégep Ahuntsic pour assister à la pièce *La Débarque* par la troupe de théâtre RNTF
- La recette des métiers : en plus d'aider les élèves à mieux connaître le système scolaire québécois, ce jeu les amène à réfléchir sur les intérêts et qualités nécessaires à l'exercice d'un métier ou d'une profession.
- Ateliers de l'intervenante du projet *Cumulus* sur la prévention des toxicomanies
- Journée sportive de fin d'année organisée par les enseignants d'éducation physique
- Sortie aux glissades d'eau à la fin de l'année scolaire





# 2<sup>e</sup> SECONDAIRE

## FAITS SAILLANTS

- Classique MSL : journée sportive organisée au Collège et à l'Île-de-la-Visitation
- Programme *Funambule, pour une gestion équilibrée du stress* pour aider les jeunes à mieux gérer leur stress dans différentes situations
- Journée du soutien : journée organisée par l'équipe du soutien; plusieurs conférences offertes sur différents sujets traitant de la réalité des jeunes
- Atelier animé par l'agente socio-communautaire du SPVM sur l'intimidation et la cyberintimidation
- Atelier animé par le projet *Cumulus* pour la prévention de la toxicomanie
- Rallye historique du Vieux-Montréal : rallye organisé par les enseignants d'univers social pour en apprendre davantage sur l'histoire du Vieux-Montréal
- Visite, pour les élèves inscrits, de la région du *Golden Horseshoe*, sur les rives ouest du lac Ontario : Niagara Falls, rue Clifton Hill, Aquarium Ripley, Tour CN, etc.
- Sortie au Cégep Ahuntsic pour assister à la pièce *La Débarque* par la troupe de théâtre RNTF
- Activité de fin d'année : sortie à La Ronde





# 3<sup>e</sup> SECONDAIRE

## FAITS SAILLANTS

- Sortie Arbraska en début d'année
- Programme BLUES : programme de dépistage des élèves vivant de l'anxiété à l'école avec la possibilité d'un accompagnement personnalisé
- Montréal-Multi : visite historique et culturelle de différents quartiers de Montréal dans le cadre des cours d'histoire
- Gala de mi-secondaire : spectacle présenté par les élèves de 3<sup>e</sup> secondaire afin de souligner la moitié de leur passage au MSL
- Sortie au Cégep Ahuntsic pour assister à la pièce *Carnage* par la troupe de théâtre Extase
- Animation offerte par la Fondation Jeunes en tête intitulée *La dépression est réversible*, ayant pour but de sensibiliser les adolescents à la dépression ainsi qu'aux risques que celle-ci représente, tout en orientant les jeunes dans le besoin vers les ressources disponibles à proximité
- Tenue d'un kiosque dans un marché public romain dans le cadre du cours de civilisations classiques
- Activité de fin d'année : sortie à la plage d'Oka





# 4<sup>e</sup> SECONDAIRE

## FAITS SAILLANTS

- Sortie au complexe aquatique du parc Jean-Drapeau : structure gonflable de parcours à obstacles et baignade
- Sortie au Collège Ahuntsic pour assister à la pièce *i/O* de Dominique Leclerc
- Visite du centre d'Action Sida Montréal : conférence sur les ITSS offertes à tous les élèves dans le cadre du cours d'éthique et culture religieuse
- Présentation aux élèves de 1<sup>re</sup> secondaire de stratégies de gestion du stress dans le cours d'anglais
- La LNI s'attaque aux classiques : présentation d'un spectacle par le Théâtre de la Ligue nationale d'improvisation visant à mieux cerner l'univers de Michel Tremblay
- Activité de Noël : repas de Noël offert dans une salle et activités diverses (danse, bingo, karaoké)
- Visite de trois diplômés de l'École nationale de l'humour, Colin Boudrias, Gabrielle Caron et Julie Dignard, qui sont venus présenter les principes de base et la démarche de l'écriture humoristique
- Sortie au Collège Ahuntsic pour assister à la pièce *Carnage* par la troupe de théâtre Extase
- Journée carrières qui s'inscrit dans la démarche d'orientation scolaire, avec la participation de 32 conférenciers dont 19 anciens élèves du MSL
- Projet Environnement dans le cadre du cours d'éthique et culture religieuse : engagement des élèves dans une démarche pour planifier et réaliser un projet à saveur environnementale
- Sortie de fin d'année au camp Mariste





# 5<sup>e</sup> SECONDAIRE

## FAITS SAILLANTS

- Journée d'accueil qui a débuté par une visite de l'exposition World Press Photo et qui s'est finie par une croisière festive sur le fleuve Saint-Laurent
- Soirée d'information postsecondaire, un événement essentiel à l'avenir professionnel de nos futurs diplômés : ce sont plusieurs dizaines de représentants de 38 institutions d'enseignement postsecondaire qui sont venus échanger avec plus de 250 parents et élèves
- Sortie au Théâtre du Vieux-Terrebonne pour assister à la pièce *Zoé*
- Journée du soutien : journée organisée par l'équipe du soutien lors de laquelle les élèves sont invités à assister à différents ateliers leur permettant de s'approprier des outils et de tirer quelques conclusions pour faire face à la vie d'adulte qui les attend
- Fête de Noël : journée spéciale avec au programme, hypnotiseur et dîner pizza
- Sortie au Musée des beaux-arts de Montréal : dans le cadre du cours d'art et multimédia, les élèves ont eu la chance de visiter l'exposition *À plein volume : Basquiat et la musique*. Accompagnés d'un guide du musée, ils ont pu découvrir le travail et les préoccupations de Jean-Michel Basquiat, un des artistes contemporains les plus célèbres, à travers un parcours empreint de ses influences musicales et artistiques.
- Cabane à sucre : sortie organisée pour les élèves à la Cabane à sucre des Sportifs de Saint-Esprit
- Sortie au Cégep Ahuntsic pour assister à la pièce *Carnage* par la troupe de théâtre Extase
- Journée des options : plusieurs sorties organisées en lien avec les cours à options (TAZ, Rallye scientifique de l'UQAM, Musée de l'Holocauste)
- Journée des finissants : journée spéciale pour souligner les cinq années que les élèves ont vécues au MSL, avec au programme, kahoot, prix citron, signature de leur album de finissants, camions-restaurants
- Bal des finissants pour finir leur parcours au MSL en beauté
- Cérémonie de fin d'études secondaires, à la salle Claude-Champagne de l'Université de Montréal : cette cérémonie est un événement important qui permet de souligner le passage digne de mention d'une cohorte d'élèves au MSL. C'était aussi l'occasion d'assister à des numéros artistiques de quatre finissants (la pianiste Roxane Leblond et les rappeurs Louka Bertrand-Chabot, Alexis Guertin et Noé Radi), à un message d'Annie Guglia (Personnalité MSL 2023) ainsi qu'au traditionnel *vale dicere* prononcé par les quatre Élèves MSL 2023







SECTION **OZ**  
**VIE ÉTUDIANTE**



# "IL S'EN EST PASSÉ DES CHOSES AU MSL"

Cette année encore, l'équipe de la vie étudiante, accompagnée de toute l'équipe-école, a pu organiser une quantité impressionnante d'activités et d'événements.



## APPROCHE PHILO

L'approche PHILO a permis à des centaines d'élèves d'apprendre à réfléchir et à débattre sereinement. En plus des activités d'initiation à la philosophie qui ont pris place lors de plusieurs cours, un groupe d'élèves a participé au Colloque philo organisé à Québec au mois d'avril.

## COMITÉ POINTS DE VUE

Le comité Points de vue et sa branche AGIS se sont encore fait valoir cette année afin de sensibiliser les élèves aux différentes identités présentes au Collège. Voici un aperçu de leurs activités :

- Journée du chandail orange lors de la Journée nationale de la vérité et de la réconciliation en septembre
- Commémoration du Mois de l'histoire des Noirs en février :
  - Menu haïtien élaboré par le personnel de la cafétéria
  - Conférence d'un ancien du Collège, Jean-Samuel Blanc
  - Diffusion d'une affiche officielle réalisée par une élève de 5<sup>e</sup> secondaire
- Semaine des cultures en mai : les élèves ont préparé des expositions culturelles, des dégustations, de la musique, des costumes et de la danse afin de mettre en valeur cinq régions du monde
- Kiosque de sensibilisation LGBTQ+ lors du mois de la Fierté en juin



## DE LA SCÈNE À LA POÉSIE

Les élèves ont pu brûler les planches lors de diverses prestations : Secondaire en spectacle, pièces de théâtre par les troupes RNTP et Extase, Midis de gloire, spectacle de talents en 1<sup>re</sup> et 3<sup>e</sup> secondaire, Nuit de la poésie avec le cours de littérature en 5<sup>e</sup> secondaire, et Tradition, le spectacle des finissants.



## CAMPAGNES DE SOLIDARITÉ

À plusieurs occasions, la communauté du MSL a été généreuse lors des campagnes MSoLidaire. Avec le soutien de la Fondation du Collège Mont-Saint-Louis, les élèves du MSL s'engagent dans différentes causes sociales et humanitaires. La Fondation les accompagne dans leurs démarches philanthropiques.

D'importants montants ont ainsi été amassés pour soutenir des causes qui tiennent les élèves à cœur :



**26 155 \$**

remis au SNAC (Service de nutrition et d'action communautaire du quartier Ahuntsic)



**Croix-Rouge canadienne**

**3 510 \$**

remis à la Croix-Rouge pour les populations turque et syrienne

Lors de différentes journées étoiles, les élèves ont choisi de soutenir les organismes suivants :

1<sup>re</sup> secondaire

2<sup>e</sup> secondaire

3<sup>e</sup> secondaire

4<sup>e</sup> secondaire

5<sup>e</sup> secondaire



**485 \$**

remis au Grand Chemin



**540 \$**

remis à la Fondation québécoise du cancer



**780 \$**

remis à la Fondation RÉA



**722 \$**

remis à la Société canadienne du cancer



**505 \$**

remis à la Maison La Traversée

## GALA NELLIGAN

Au mois de juin, le gala Nelligan a permis de remettre plus de 200 prix scolaires et parascolaires devant 800 spectateurs.



**Plus de 200** prix scolaires



**800** spectateurs







## DÎNER-CAUSERIE

Lors d'un dîner-causerie, la ministre des Affaires étrangères du Canada, Mélanie Joly, a rendu visite aux élèves afin de répondre à leurs questions à propos de son rôle dans le gouvernement et des enjeux actuels dans le monde.

## EN ROUTE VERS UN AVENIR PLUS VERT

La transition écologique se poursuit au Collège. Grâce au soutien de l'organisme Lab22, le MSL a présenté son plan d'action à toute la communauté. Ce sont d'ailleurs les présidents de classe qui ont fait la présentation aux autres élèves. Parmi les objectifs poursuivis, certains sont déjà réalisés :

- Mise en place du compostage au Collège
- Organisation de stations de tri des déchets et amélioration de l'affichage qui leur est relié
- Achat, par la Fondation du Collège, d'une borne de réparation de vélos
- Organisation d'une formation pour les enseignants à propos des principaux enjeux environnementaux
- Avec la collaboration de l'APMSL, création d'une campagne d'encouragement au transport actif pour les élèves et les membres du personnel



## JEUNES TALENTS JOURNALISTIQUES

Le journal étudiant, *Le Déclik*, a permis de faire découvrir le talent de jeunes journalistes lors de ses 5 parutions en ligne.

## RETOUR TRIOMPHAL DE LA JOURNÉE PLEIN AIR

Cet hiver, ce fut le retour de la journée plein air collégiale (ski, glissade, patin et raquette).





## COMITÉ MSL EN VERT

Le comité MSL en vert aussi s'est illustré de différentes façons, notamment :

- Organisation en décembre d'un gigantesque marché de Noël qui a permis d'offrir plusieurs produits écoresponsables à toute la communauté MSL
- Réalisation de murales pour les stations de tri de la cafétéria et pour la station de récupération des piles
- Diffusion de messages de sensibilisation à l'environnement par le biais des réseaux sociaux et de balados
- Ajout de plantes à la cafétéria
- Distribution en mai de plus de 200 arbres et de pousses d'herbes comestibles



**4 000 \$**

amassés lors du marché de Noël et remis à différentes organisations dont la Fondation du Collège et le Magasin du monde



**200** arbres distribués

## LE GRAND DÉFI PIERRE LAVOIE

En mai, une quarantaine de nos élèves, accompagnés de 4 membres du personnel, ont participé au Grand défi Pierre Lavoie.



## DES JOURNÉES THÉMATIQUES PLEINES DE SURPRISES

Quelques journées thématiques ont aussi enjolivé le quotidien des élèves :

- La FerMSL nous a permis d'accueillir des animaux sur le terrain du Collège, en plus de jouer à divers jeux d'adresse.
- La Cabane à Kodi nous a permis de nous sucrer le bec avec les produits de l'érable.





## LE DUEL DES CADETS

Une nouvelle compétition amicale est née : le Duel des cadets entre les élèves de 3<sup>e</sup> et de 4<sup>e</sup> secondaire. À travers des épreuves ludiques (échecs, génies en herbe, danse, police-voleur, création artistique, etc.), les élèves de ces classes se sont affrontés pour mettre la main sur la Coupe des cadets. Les élèves de 4<sup>e</sup> secondaire ont remporté la première édition de cette compétition.

## ÉCLATANTES PERFORMANCES DES ÉQUIPES DE GÉNIES EN HERBE

Les équipes de Génies en herbe se sont encore illustrées lors des différentes compétitions régionales et provinciales.

- Les équipes de 2<sup>e</sup> et 3<sup>e</sup> secondaire ont remporté le tournoi régional.
- L'équipe de 3<sup>e</sup> secondaire a remporté le tournoi provincial.



## ÉCHEC ET MAT

Aux échecs, l'équipe D4 a remporté le championnat cette année.

## GO KODIAKS GO!!

Les élèves membres des équipes Kodiaks nous ont fait honneur et quelques équipes ont remporté de vifs succès :

- En Ultimate frisbee, l'équipe benjamine a remporté la bannière de l'éthique sportive.
- L'un de nos élèves a participé au cross-country provincial.
- Au flag football :
  - L'équipe juvénile féminine a remporté la médaille d'argent au championnat régional.
  - Les juvéniles masculins ont remporté la médaille d'argent à la fin de la saison régulière.
  - Les benjamins masculins ont remporté la médaille d'or à la fin de la saison régulière ainsi que le championnat provincial.







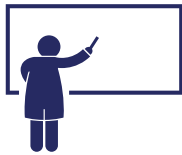
SECTION **Q**  
**RESSOURCÈS HUMAINES ET FINANCIÈRES**



# RESSOURCES HUMAINES

Plus que jamais, en dépit d'un contexte de recrutement plus difficile, l'équipe s'est mobilisée pour répondre aux besoins du Collège et de sa mission. Une attention particulière a été portée au climat de travail. La relation et les interactions avec le syndicat ont été positives et fructueuses (ouverture, transparence et poursuite du travail conjoint des comités de partenariat et de relations de travail).

## TOUTE UNE ÉQUIPE DE CŒUR ET D'ACTION AU SERVICE DE NOS ÉLÈVES



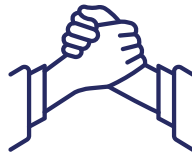
80

enseignants



5

professionnels



31

employés de soutien



9

membres de la direction



39

animateurs spécialisés

- 1 **Des relations de travail harmonieuses**, dans le respect de la convention collective et en conformité avec les lois qui régissent l'institution
- 2 **Un programme d'aide aux employés** en partenariat avec la Fédération des établissements d'enseignement privé (FÉEP) et le souci de maintenir un milieu exempt de harcèlement
- 3 **Des valeurs d'ouverture et de transparence** pour susciter l'engagement de chacun dans la mission du Collège et nourrir le sentiment d'appartenance au MSL
- 4 **Un leadership** dans la gestion de la santé et sécurité au travail, du programme d'accès à l'égalité en emploi, de la loi sur l'équité salariale et de celle sur la protection des renseignements personnels
- 5 Une attention particulière accordée à **la marque employeur** pour favoriser le recrutement du personnel et son intégration









# RESSOURCES FINANCIÈRES

Une **saine situation financière** pour répondre aux besoins liés à l'enseignement, pour réaliser des projets d'immobilisation et pour maintenir les droits de scolarité à un niveau raisonnable et avantageusement concurrentiel



Importants investissements en immobilisation

**2 987 045 \$**

---

## DES SURPLUS À RÉINVESTIR

En plus des travaux d'entretien, la bonne santé financière du Collège nous permet de mener des projets d'envergure, devenus nécessaires pour assurer la pérennité des bâtiments et le mieux-être de ses occupants, notamment l'important projet de ventilation de l'aile Papineau et la préservation de la Maison Saint-Joseph, notre bâtiment patrimonial. Un plan de réaménagement de la cour, un espace précieux qui participe à la richesse de notre site, est en élaboration et sera un objectif de la campagne de financement de la Fondation dans les prochaines années.

Excédent des revenus sur les dépenses

**1 147 294 \$**







SECTION 05  
**RESSOURCES MATÉRIELLES**



# AU SERVICE DE LA MISSION

- 1 Répondre aux besoins de la mission éducative**, des élèves et des membres du personnel scolaire
- 2 Assurer la sécurité et l'intégrité des bâtiments**
- 3 Préserver la Maison Saint-Joseph**, un bâtiment patrimonial

## PROJETS MAJEURS DE RÉNOVATION

Travaux de réfection de la façade est de l'aile Papineau et de la façade ouest de l'aile Henri-Bourassa, dans le cadre du projet majeur de rénovation des ailes Papineau et Henri-Bourassa amorcé en 2019 (PMR)

Travaux de maçonnerie sur la façade nord de l'aile Papineau

Remplacement des lucarnes et fin de la réfection de la toiture de la Maison Saint-Joseph

Phase préparatoire du projet majeur de ventilation dans l'aile Papineau (PMV)

## AMÉLIORATIONS DES INSTALLATIONS

Travaux de réaménagement dans le secteur des arts de la Maison Saint-Joseph

Divers travaux d'aménagement paysager

Travaux d'entretien préventifs

Participation au Lab22 en vue d'une transition écologique durable





SECTION **06**  
**FONDATION DU COLLÈGE MONT-SAINT-LOUIS**



# CAMPAGNE DE FINANCEMENT 2021-2026

La Fondation a récemment choisi de prendre ancrage dans les valeurs du Collège pour définir sa nouvelle mission : contribuer à l'ouverture, à l'engagement, au dépassement de soi et au bien-être de la communauté du Mont-Saint-Louis.

Grâce à l'appui de plusieurs membres de la communauté du MSL, la Fondation soutient maintenant plusieurs projets portés par le Collège, l'équipe-école et les élèves.

## UNE SOLIDARITÉ HUMAINE AUTOUR DE PROJETS RASSEMBLEURS

**OBJECTIF : 1 245 000 \$**

3 axes pour soutenir la formation d'une *belle jeunesse*



### **BOURSES DIVERSIFIÉES**

Bourses ENGAGEMENT  
Bourses ENVOL  
Bourses ENSEMBLE, PLUS LOIN  
Bourses HORIZON 5<sup>e</sup>



145 000 \$



### **PROJETS INNOVANTS**

Approche PHILO  
Programme POINTS DE VUE



115 000 \$



### **PROJETS D'AMÉNAGEMENT**

Bâtiment patrimonial (Maison Saint-Joseph)  
Espace muséal  
Classes d'arts  
Espaces extérieurs



985 000 \$

# ACTIVITÉS DE LA FONDATION



## LES GOURMANDISES MSL

La communauté MSL a eu la chance de découvrir des produits gourmets de chez nous faits par des artisans de chez nous :

- Jonas Imbault, promotion 1999 – Les Fumistes
- Vanessa Ishmael, promotion 2000 – Logan Petit Lot
- Pierre Pichette, promotion 1980 – Sel et Caramel
- Isabelle Quinn, promotion 1982 – Sweet Isabelle

 **+ 4 000 \$** de profit

## LA TRADITION DE NOËL À VOTRE PORTE

La Fondation, en collaboration avec Bôsapin, a offert la possibilité à la communauté MSL de se faire livrer un sapin de Noël et ses accessoires par un soldat de bois.

 **+ 2 000 \$** de profit



## QUAND MISER RIME AVEC AIDER

La Fondation du Collège a tenu un premier encan en ligne du 11 novembre au 2 décembre 2022, organisé en partenariat avec Lawrence Brossard, promotion 1999, de Signature Pro.

Plusieurs anciens élèves, des parents d'élèves, des anciens membres du personnel et des commerçants du quartier Ahuntsic ont contribué au succès de cette nouvelle activité.

 **+ 7 000 \$** de profit







## DES HUILES ET DES VINAIGRES

Plusieurs centaines de personnes ont appuyé la Fondation du Collège Mont-Saint-Louis en achetant les produits de Monsieur Rafael (des huiles et des vinaigres fabriqués avec soin, et de manière artisanale, utilisés par de grands chefs connus pour leurs exigences élevées en matière de goût, de qualité et de traçabilité).

 + 4 000 \$ de profit

## CABARET LITTÉRAIRE : AUTOUR DE LA PENSÉE DE SERGE BOUCHARD

L'édition 2022 de la soirée-bénéfice de la Fondation du Collège Mont-Saint-Louis s'est tenu le jeudi 1<sup>er</sup> décembre. À cette occasion, nous avons accueilli plusieurs membres de la communauté du MSL afin de nous souvenir de la pensée utile de l'anthropologue Serge Bouchard (promotion 1967), décédé en 2021.



Lou Lévesque-Bouchard (promotion 2018), la fille de Marie-Christine Lévesque et de Serge Bouchard, a accepté avec enthousiasme de participer à l'élaboration de ce cabaret littéraire et elle était présente à cette soirée.

La soirée fut un beau succès! Ce Cabaret littéraire a permis à la Fondation d'amasser un excédent de plus de 20 000 \$.

 + 20 000 \$ de profit



MSOLidaire

du 24 novembre au 14 décembre

9 Maisons en compétition au profit du



## MSOLIDAIRE

Avec le soutien de la dynamique équipe de la vie étudiante, les élèves du MSL s'engagent aussi dans différentes causes sociales et humanitaires. La Fondation accompagne les jeunes dans ces démarches philanthropiques.

En contribuant à ces campagnes de financement, les donateurs peuvent choisir de faire un don à la Fondation du Collège. Dans le contexte des campagnes de solidarité MSOLidaire, la Fondation a amassé 3 408 \$ en 2022-2023.

 3 408 \$ amassés

# OÙ VONT VOS DON\$ ?

La Fondation redonne directement aux élèves et à la communauté du MSL.



Les fonds de bourses de la Fondation ont pour objectifs d'assister des élèves dont la famille éprouve des difficultés financières, de favoriser l'accès au Collège à des élèves qui désirent s'y inscrire, mais ne le peuvent pas faute de moyens financiers et d'offrir une aide financière ponctuelle liée à un événement précis.



Avec la bourse Engagement, la Fondation souhaite reconnaître l'engagement citoyen ici et dans le monde. L'objectif est de récompenser un élève ou un comité d'élèves qui a fait la promotion de l'engagement citoyen ou qui a démontré une implication sociale ou communautaire.



Avec la bourse Envol, la Fondation souhaite reconnaître une diversité de parcours chez les élèves finissants, appuyer un élève qui s'engage dans un projet original à la suite de ses études au Collège, reconnaître un parcours exceptionnel pendant le secondaire ou récompenser un engagement particulier ou un accomplissement spécial réalisé pendant le secondaire.



Achat de matériel pour la salle de jeux

Contribution à la FerMSL

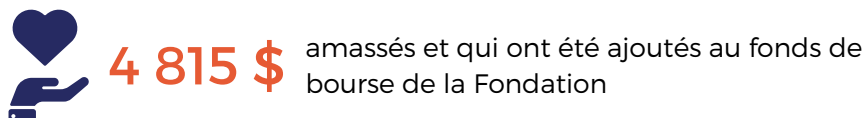
Achat d'une station vélo. Grâce à l'appui de la Fondation (don de 5 000 \$), les cyclistes de la communauté du MSL pourront utiliser cette borne d'entretien et de réparation en libre-service.



## CONVENTUM 1998-2023 BOURSE 25<sup>e</sup> ANNIVERSAIRE

Merci à Alain Bessette, promotion 1998, membre du conseil d'administration de l'AAMSL, pour cette merveilleuse initiative!

Merci à tous ceux et celles qui ont choisi de faire un don associé au 25<sup>e</sup> anniversaire de leur passage au Collège!





# NOURRIR L'ESPOIR!

## PLACE PUBLIQUE, CÔTÉ JARDIN

La Caisse Desjardins du Centre-nord de Montréal, le Collège Mont-Saint-Louis et la Fondation du Collège Mont-Saint-Louis ont signé une convention de partenariat.



Le Fonds d'aide au développement du milieu (FADM) a pour mission de soutenir les initiatives structurantes du milieu en matière de développement et de dynamisme socio-économique, d'environnement, d'éducation coopérative et financière ainsi que tout autre champ d'action prioritaire pour le milieu de la Caisse.

Par l'entremise du FADM, la Caisse s'est engagée à verser la somme de 300 000 \$ à la Fondation du Collège sur une période de quatre ans en appui au projet *Nourrir l'espoir!* présenté dans le cadre de la campagne de financement 2021-2026.

## PARTENAIRES DE LA FONDATION

Avec l'appui de nos partenaires, nous veillons à offrir de belles opportunités aux jeunes qui fréquentent le Collège Mont-Saint-Louis.

---

### PARTENAIRES MAJEURS



---

### PARTENAIRE BIENVEILLANT

- GPH

# LES MEMBRES DU CONSEIL D'ADMINISTRATION DE LA FONDATION

---

## LES OFFICIERS

### PRÉSIDENTE

Lucie Beaugrand-Champagne

### VICE-PRÉSIDENT

Éric L'Heureux, promotion 1989

### TRÉSORIER

Hugo Lesley, promotion 1987

---

## LES ADMINISTRATEURS

Julie Chaumont

Christine Côté

Julia Côté-Vienneau, promotion 2014

Lynne Jaworski

Raphaël Morin, promotion 2015

Antoine Therrien, promotion 1996

Directeur de la vie étudiante du Collège

---

## LES MEMBRES D'OFFICE SANS DROIT DE VOTE

Danièle Bélanger, promotion 1981

Directrice de la Fondation et de l'AAMSL

Sylvie Drolet

Directrice générale du Collège





# M E R C I

**Merci à nos nombreux et généreux donateurs**, parents d'élèves, anciens élèves, membres du personnel actuels et retraités.

**Merci aux bénévoles de la Fondation**, membres du conseil d'administration de la Fondation, membres du personnel actuels ou retraités, élèves, à toutes ces belles personnes qui forment un sympathique réseau d'entraide autour de la directrice pour le mieux-être des élèves du MSL.

Merci à ces femmes et ces hommes qui nous épaulent dans la réalisation de notre mission depuis 30 ans!





SECTION 07  
**ASSOCIATION DES ANCIENS**



# PROLONGATION ET PARTAGE

Fondée en 1919, l'Association des anciens du Mont-Saint-Louis (AAMSL) permet de prolonger les liens d'amitié créés durant les études, d'accroître la solidarité entre ses membres, de favoriser l'entraide mutuelle ainsi que la réussite des élèves et d'entretenir le sentiment d'appartenance au Collège.

L'AAMSL assure une présence à des activités et événements organisés par le Collège :

- Portes ouvertes
- Cérémonie de fin d'études secondaires
- Gala Nelligan

L'AAMSL a aussi un devoir de mémoire et elle veille à la reconnaissance de ses membres :

- Mot de bienvenue aux élèves finissants et remise d'une carte de membre de l'AAMSL
- Publication du bulletin *Nous les anciens*
- Retrouvailles annuelles au mois de mai
- Soutien à l'organisation de conventums
- [Page Facebook](#) dédiée aux anciens du Mont-Saint-Louis (depuis 2012)
- Panthéon des anciens du MSL (créé en 2008)
- Prix Personnalité MSL (créé en 2021)



## RETROUVAILLES ANNUELLES

Le jeudi 18 mai, l'AAMSL a eu le plaisir de tenir ses traditionnelles retrouvailles annuelles. Nous profitons de ce rapport pour remercier le partenaire principal de la soirée, Mario D'Amico, promotion 1999.

Cette année, 315 anciens (de la promotion 1960 à la promotion 2022) s'étaient inscrits. Des membres du personnel (anciens et actuels) et des élèves bénévoles se sont aussi joints à la fête. Les sourires étaient nombreux! Nous pouvons dire que les anciens aiment revenir au MSL.

## PANTHÉON DES ANCIENS

Le 18 mai a aussi été un jour de fierté pour nos anciens : la communauté du MSL a salué le parcours d'un homme engagé, conscient de l'importance de l'éducation pour former des citoyens responsables et solidaires.

Yvan Bordeleau, promotion 1963, est soucieux de la qualité de la vie démocratique et sensible à plusieurs enjeux sociaux. Ses écrits et ses réalisations sauront inspirer d'autres générations de finissants du MSL.





## PERSONNALITÉ MSL

Afin de souligner le parcours admirable d'une femme talentueuse et engagée, d'une athlète remarquable, l'Association des anciens du Mont-Saint-Louis, en collaboration avec le Collège, a décerné le Prix Personnalité MSL 2023 à la skateboardeuse professionnelle Annie Guglia, OLY.

## BOURSES AUX ÉLÈVES MSL 2023

Le Collège Mont-Saint-Louis reconnaît les élèves méritants qui tout au long de leur passage au Collège ont entretenu des relations positives avec les adultes et leurs pairs, qui ont démontré leur volonté de réussir et ont fait les efforts pour y parvenir, qui ont été impliqués dans la vie de l'école en participant activement à différentes activités parascolaires.

Afin de les encourager à poursuivre de beaux projets, l'AAMSL a remis, lors du gala Nelliagn, une bourse de 500 \$ à chaque élève MSL : Catherine Beauchemin, Antoine Groleau, Cédric Jean et Jules Villeneuve.



## L'AAMSL EN APPUI À LA FONDATION DU COLLÈGE MONT-SAINT-LOUIS

La Fondation a tenu un premier encan en ligne en novembre 2022. Grâce à cette nouvelle activité, la Fondation a fait un bénéfice de plus de 7 000 \$. Plusieurs anciens élèves ont généreusement accepté de contribuer à ce premier encan au profit de la Fondation du Collège :

- Sylvain Bélanger, promotion 1989, Centre du Théâtre d'Aujourd'hui
- Daniel Brongo, promotion 1991, Cidrerie Verger Hemingford
- Patricio Brongo, promotion 1993, Bodegas Moraza
- Mario D'Amico promotion 1999, Les Spiritueux Iberville
- Gilles Duceppe, promotion 1968, Théâtre Duceppe
- Jean-Paul Eid, promotion 1980, La Pastèque
- Alain Farah, promotion 1996, Le Quartanier
- Jonas Imbault, promotion 1999, Les Fumistes
- Sophie Lambert, promotion 1983, Lambert MIXMEDIA
- Brigitte Lespérance, promotion 1985, Rollup
- Louise McGuire Houle, promotion 1970
- Yves P. Pelletier, promotion 1977, Déboussolé
- Isabelle Quinn, promotion 1982 Sweet Isabelle
- Samuel Turp, promo 2006 et Mario D'Amico, promotion 1999, Lox Box

L'AAMSL tient à remercier les membres de sa communauté pour leur solidarité envers la Fondation du MSL!





## HONNEUR À D'ANCIENS KODIAKS

En mai, le Collège accueillait un programme double de flag-football. Pour l'occasion, l'AAMSL et le MSL ont tenu à honorer six anciens joueurs Kodiaks : Gilles Amiot (1968), Marcel Desroches (1970), Michel Gill (1969), Claude Mailhot (1967), Réjean Marin (1970) et Michel Turcot (1968). Un chandail aux nouvelles couleurs des Kodiaks leur a été remis. Ils étaient accompagnés de partisans de l'époque et de membres de leur famille :

Nicole Carrier, la première 'Miss Kodiaks' (1969), Tatiana Nesterow-Boyer, meneuse de claque (1970), Louise Mongeau, Catherine Mailhot, Bernard La Rochelle (1970), Michel St-Jean (1970) et Claude Roy (1967). Les Kodiaks actuels (benjamin masculin et juvénile féminin) ont remporté leur match respectif. De la rue Sherbrooke au boulevard Henri-Bourassa, le Collège est fier de sa tradition éducative et sportive. « Où Kodiak va, Kodiak vainc ! »

# LES MEMBRES DU CONSEIL D'ADMINISTRATION DE L'AAMSL

---

## LES OFFICIERS

### PRÉSIDENT

Louis Nolin, promotion 2000

### VICE-PRÉSIDENTE

Marianne Dessureault, promotion 2007

### TRÉSORIER

Alain Bessette, promotion 1998

---

## LES ADMINISTRATEURS

Yvan Bordeleau, promotion 1963

Samy Chekir, promotion 2020

Daniel Gaudry, promotion 1969

---

## LA DIRECTRICE

Danièle Bélanger, promotion 1981





SECTION  **STRUCTURE ORGANISATIONNELLE DU COLLÈGE**



# LES MEMBRES DU CONSEIL D'ADMINISTRATION

## PRÉSIDENT

### **Dario Iezzi**

Conseiller stratégique  
COPTICOM Stratégies et relations publiques

## ADMINISTRATEURS

### **Luc Audebrand**

Professeur, FSA ULaval  
Université Laval

### **Pierre-Laurent Boudrias**

Ingénieur, conseiller  
STIQ

### **Jonathan Brunet, promotion 1991**

Gestionnaire INP  
Dental Wings Inc.

### **Christine Côté, CRHA**

Conseillère experte en rémunération globale  
RTL Agglomération de Longueuil

## VICE-PRÉSIDENTE

### **Marie Annik Grégoire**

Avocate  
Professeure, Faculté de droit  
Université de Montréal

### **Mario D'Amico, promotion 1999**

Président  
Les Spiritueux Iberville inc.

### **Stéphane Groleau**

Directeur de l'approvisionnement et de la  
logistique  
CISSS de Lanaudière

### **Dominique Pion, promotion 1980**

Avocat

### **Éric Plouffe**

Vice-président, Planification de la chaîne  
d'approvisionnement  
RONA



# LES COMITÉS DU CONSEIL D'ADMINISTRATION

## COMITÉ D'ÉTHIQUE ET DE DÉONTOLOGIE

Dominique Pion, président  
Jonathan Brunet  
Mario D'Amico

## COMITÉ DES RESSOURCES HUMAINES

Marie Annik Grégoire, présidente  
Luc Audebrand  
Christine Côté

## COMITÉ DE VÉRIFICATION

Éric Plouffe, président  
Pierre-Laurent Boudrias  
Stéphane Groleau

## REPRÉSENTANT DU CONSEIL À LA FONDATION

Christine Côté

# PRINCIPAUX COLLABORATEURS

### Institution financière



### Services d'entretien ménager



### Collection de vêtements



### Auditeurs



### Services alimentaires



### Effets scolaires





# L'ÉQUIPE DE DIRECTION

## DIRECTION GÉNÉRALE

### Sylvie Drolet

Directrice générale

### Lorraine LeBreux

Adjointe à la direction générale

## SERVICES ÉDUCATIFS

### Martine Vandal

Directrice des services éducatifs

### Diane Vogel

Adjointe à la direction des services éducatifs et à la vie étudiante

## VIE ÉTUDIANTE

### Antoine Therrien

Directeur de la vie étudiante

### Diane Vogel

Adjointe à la direction des services éducatifs et à la vie étudiante

## COMMUNICATIONS

### Juliette Grenet

Coordonnatrice aux communications et au développement

## DIRECTIONS DE CLASSE

### Valérie Lavoie

Directrice de classe 1<sup>re</sup> secondaire et expérimentation pédagogique

### Nathalie Hervet

Directeur de classe 2<sup>e</sup> et 3<sup>e</sup> secondaire

### Françoise Léveillé

Directrice de classe 4<sup>e</sup> et 5<sup>e</sup> secondaire, par intérim

### Évanique Montelparé

Secrétaire de 1<sup>er</sup> cycle

### Audrey Ouimet

Secrétaire de 2<sup>e</sup> cycle

## SERVICES ADMINISTRATIFS

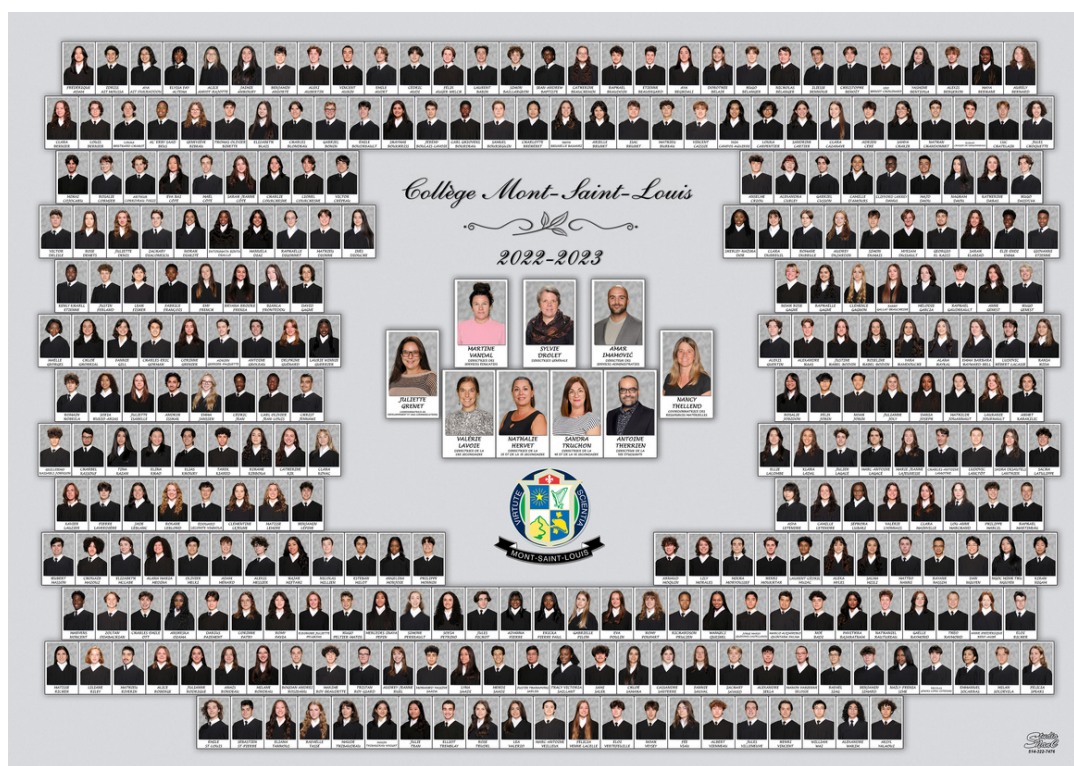
### Amar Imamović

Directeur des services administratifs

## RESSOURCES MATÉRIELLES

### Nancy Thellend

Coordonnatrice des ressources matérielles











LA VIE  
DEVANT —  
— NOUS





Collège  
Mont-Saint-Louis  
La vie devant nous



msl.qc.ca

